

ULUSLARARASI TİCARET TEORİSİ ANALİZLERİ: ARZ VE TALEP MODELLERİ

HAZIRLAYAN: Prof. Dr. Mehmet Karagül

HATIRLATMALAR

- Geçtiğimiz konularda uluslararası ticaret arz yönünden incelenmişti. Fakat karşılaştırmalı üstünlükler teorisi ülkelerarası fiyat farklılığına bağlıdır. Göreceli fiyatlar ise arz ve talep faktörleri tarafından birlikte belirlenir.

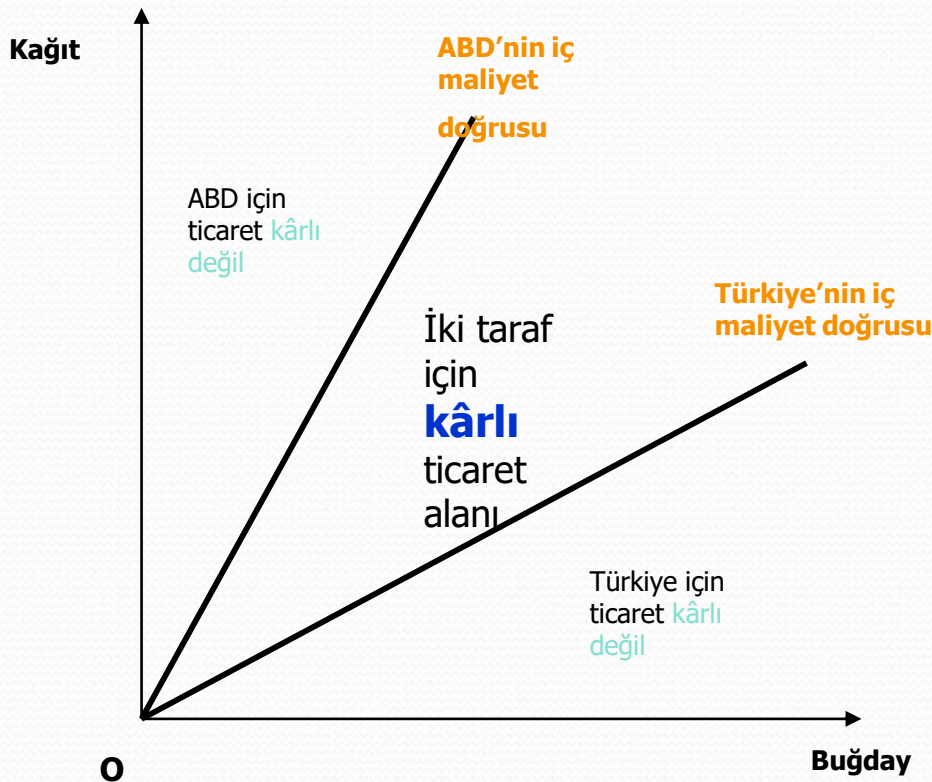
DIŐ TİCARET HADLERİ (TERMS OF TRADE)

- İhraç mallarının ithal malları ile deęişim oranı olarak tanımlanır.

- Dış ticaret yapan ülkelerin talep koşullarına yer verilmedikçe, analizlerin şu gibi yönlerini belirlemek olanaksızlaşır:
- Dönüşüm eğrisi üzerinde dış ticaret öncesi denge noktası
- Uluslararası denge fiyat oranı (dış ticaret hadleri)
- Dış ticaret sonrası tüketim ve üretim noktaları

- Türkiye ve ABD'de sabit verim koşullarında buğday ve kağıdın iç maliyet oranları şu şekildedir:
- Türkiye, 1 buğday:1/2 kağıt
- ABD, 1 buğday: 2 kağıt
- Bu örneğe göre, Türkiye ihraç edeceği 1 br buğday karşılığında 1/2 br'den daha az miktarda kağıt elde etmeyi öngören bir fiyattan ticaret yapmak istemez. Çünkü bu durumda kağıdı kendisinin üretmesi daha karlıdır.

I. ULUSLARARASI GÖRECELİ FİYATLARIN (DIŞ TİCARET HADLERİNİN) OLUŞUMU



Grafik 1: Arz Modeline Göre Kârlı Dış Ticaret Alanı

- İki ülkenin iç maliyet doğruları arasında kalan alan **iki taraf** için de ticarete kârlı alandır.
- Dış ticaret hadleri, bir ülkenin yurt içi maliyetlerine ne kadar yaklaşırsa **diğer ülkenin** dış ticaret kazançları o derece artar.

I.A. KARŞILIKLI TALEP KANUNU (Reciprocal demand law)

- **John Stuart Mill** bu model ile ilk defa dış ticarete talep koşullarına yer vermiştir.
- Dış ticarete denge fiyatları, iki ülkeli modelde ülkelerden birinin, diğerinin malına olan talebinin **şiddetine** bağlıdır.
- Bir ülkenin karşılıklı talebi, kendi malından vereceği bir birim için diğerinin malından talep edeceği miktarla ölçülür.

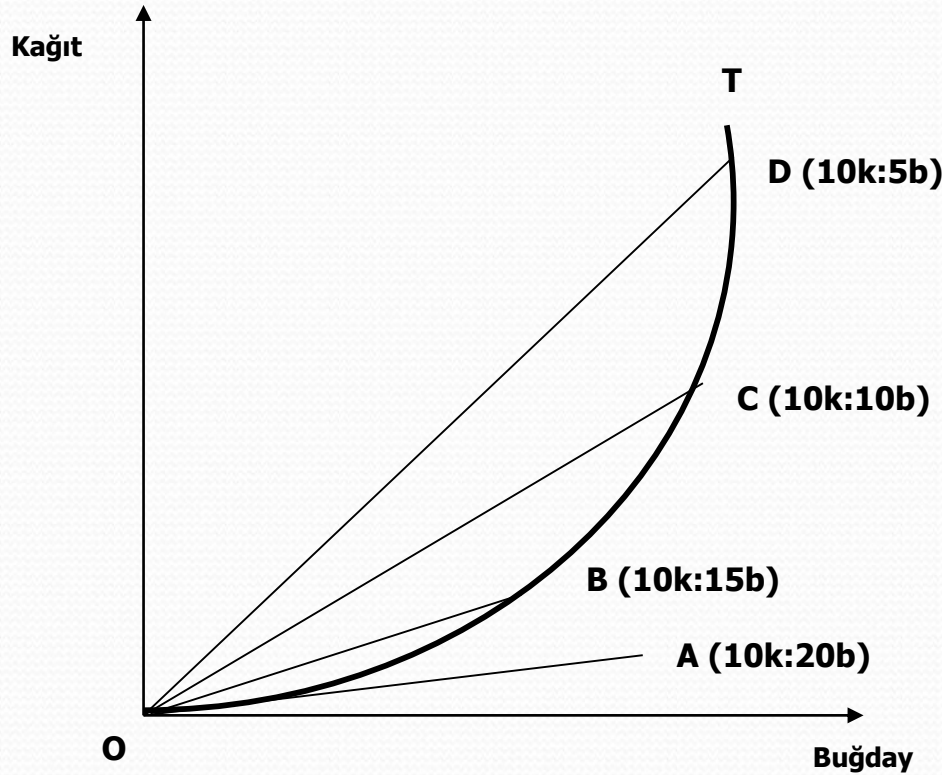
I.B. TEKLİF EĞRİLERİ (Offer Curves)

- Karşılıklı talep teorisi, **Alfred Marshall** tarafından geliştirilerek teklif eğrileri adı verilen grafikte gösterilmiştir.
- Ülkenin bir miktar ithal malı karşılığında önerdiği ihraç malı tutarına **teklif** adı verilir.
- **Teklif eğrisi**, ithal malı bir birim artırılırken, ülkenin kendi malından önereceği miktarı gösteren eğriye denir.
- Bir teklif aynı anda üç şeyi ifade eder: İhraç miktarı, ithal miktarı ve uluslararası fiyat oranı

I.B. TEKLİF EĞRİLERİ

(Offer Curves)

Türkiye'nin Varsayılan Teklif Eğrisinin Elde Edilişi



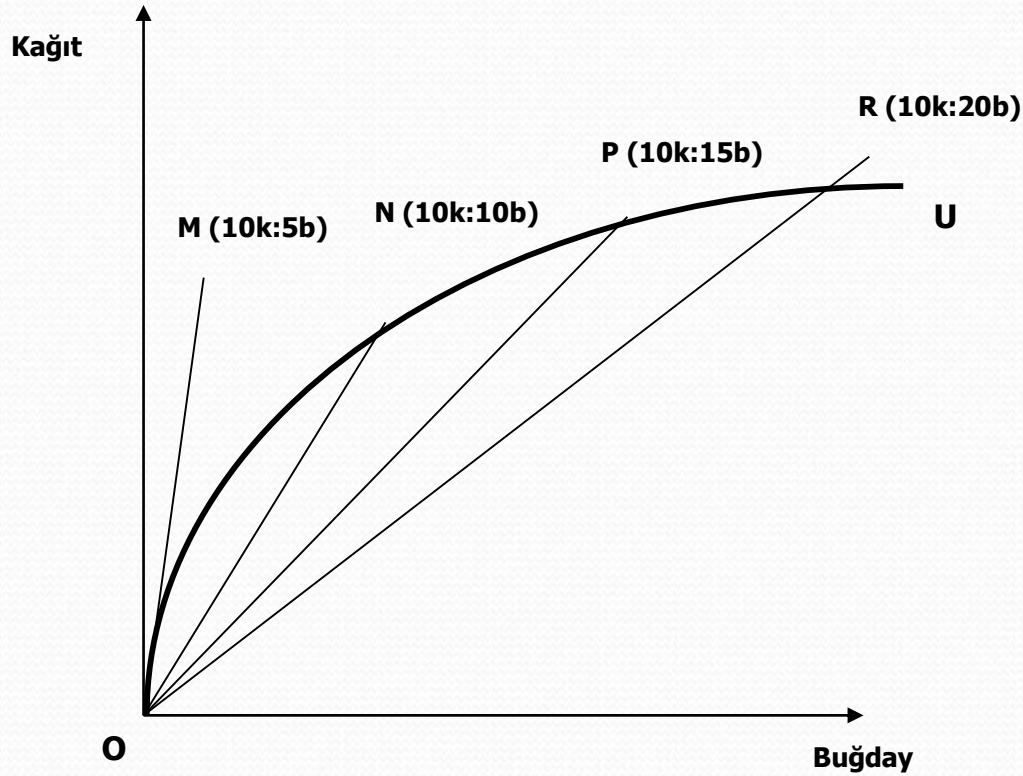
Grafik 2: Türkiye'nin Varsayılan Teklif Eğrisi

- OT eğrisi üzerindeki fiyat doğrularının giderek dikleşmesi, ticaret hacmi genişledikçe Türkiye'nin, **sadece buğday fiyatının kağıt cinsinden yükselmesi** sonucu ticareti kabul edeceğini gösterir.
- Çünkü artan ithal malı miktarının ülkeye sağladığı **marjinal fayda azalmaktadır.**

I.B. TEKLİF EĞRİLERİ

(Offer Curves)

ABD'nin Varsayılan Teklif Eğrisinin Elde Edilişi



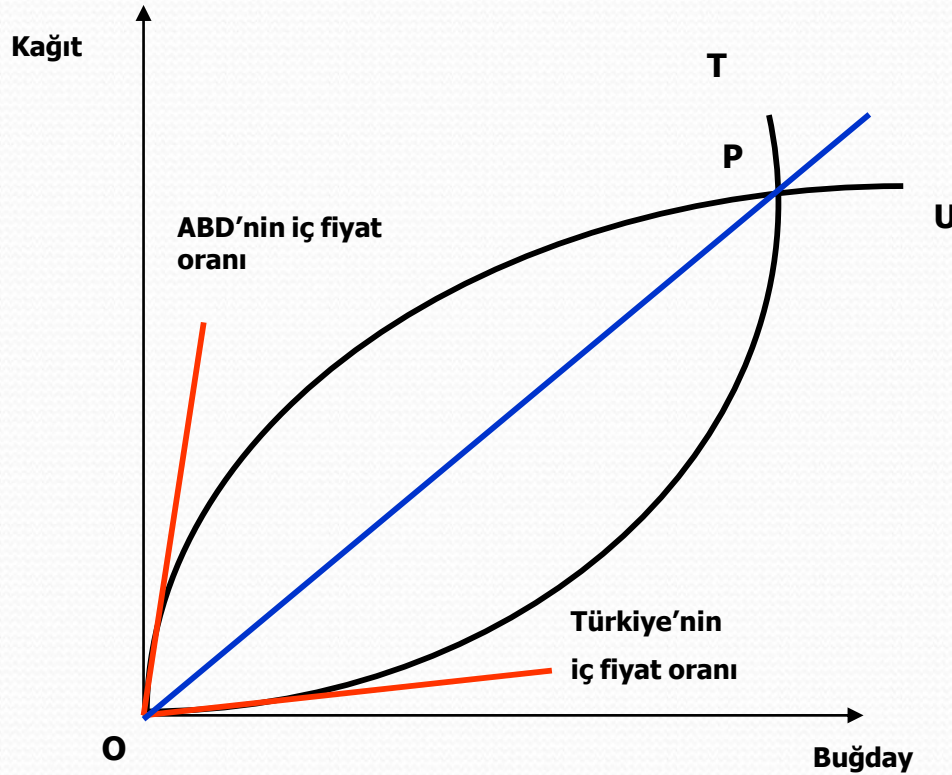
Grafik 3: ABD'nin Varsayılan Teklif Eğrisi

- Türkiye'nin teklif eğrisine benzer bir şekilde elde edilen ABD'nin teklif eğrisi görülmektedir.

I.B. TEKLİF EĞRİLERİ

(Offer Curves)

Denge Dış Ticaret Haddinin Oluşumu



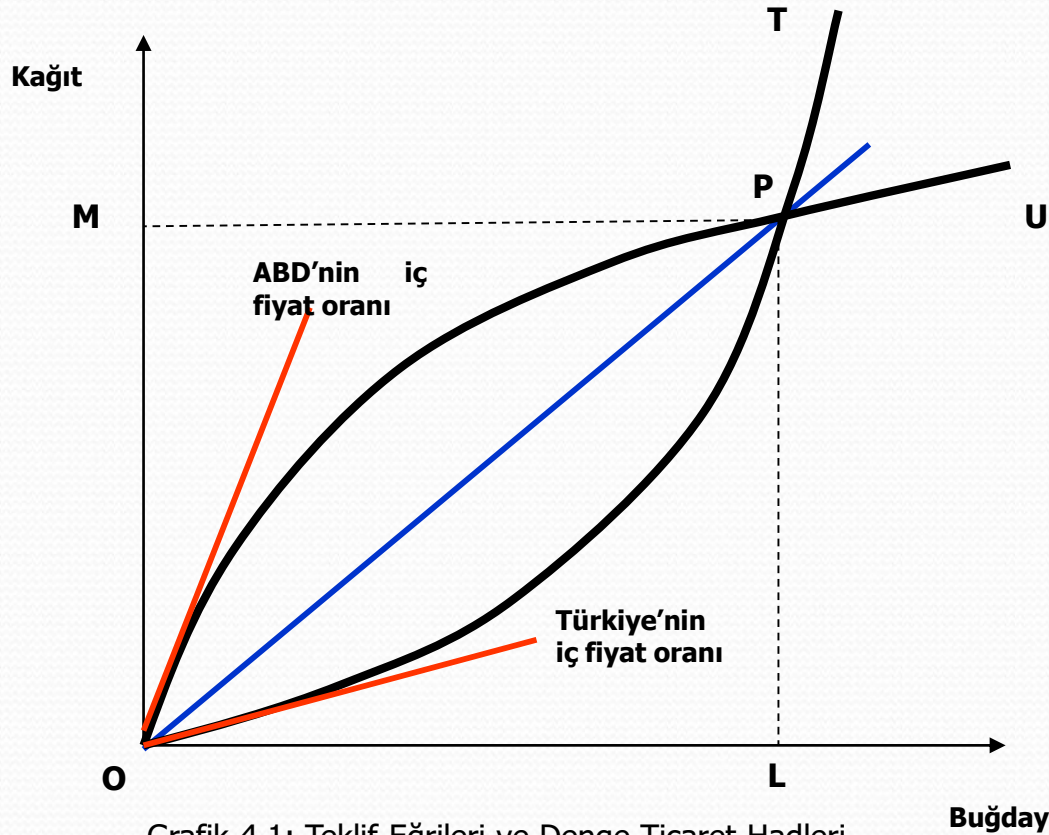
Grafik 4: Teklif Eğrileri ve Denge Ticaret Hadleri

- OT:Türkiye'nin teklif eğrisi
- OU:ABD'nin teklif eğrisi
- OP: Türkiye ve ABD arasında dengeyi sağlayan ticaret haddidir.

I.B. TEKLİF EĞRİLERİ

(Offer Curves)

Denge Dış Ticaret Haddinde İthalat ve İhracat Miktarları



- **Dengeyi sağlayan ticaret haddinde**

OL : Türkiye'nin buğday ihracı

MP : ABD'nin buğday ithali

$$OL=MP$$

LP : Türkiye'nin kağıt ithalatı

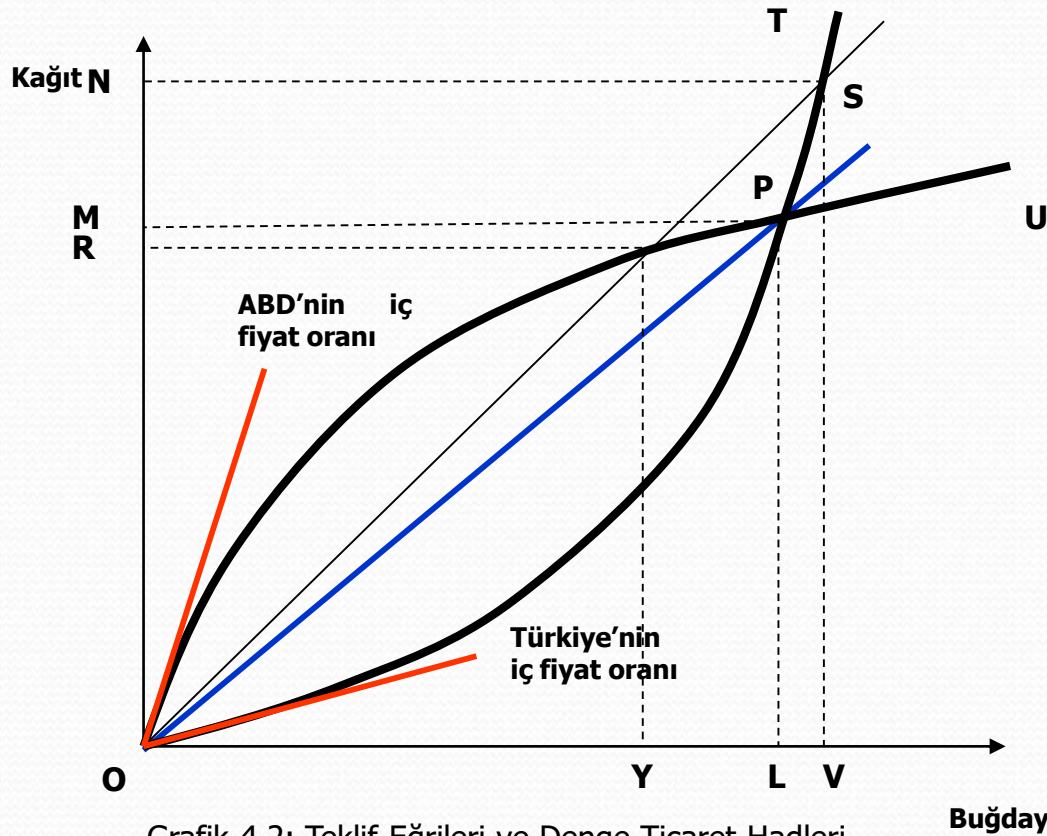
OM : ABD'nin kağıt ihracı

$$LP=OM$$

I.B. TEKLİF EĞRİLERİ

(Offer Curves)

Denge Dış Ticaret Haddi DIŞINDA İthalat ve İhracat Miktarları



Grafik 4.2: Teklif Eğrileri ve Denge Ticaret Hadleri

- OS, OP'den buğday lehine daha yüksek bir ticaret haddidir.

OV: Türkiye'nin Buğday İhracı

OY: ABD'nin Buğday İthalı

OV > OY

VY buğday arz fazlası

ON: Türkiye'nin Kağıt İthalı

OR: ABD'nin Kağıt İhracı

ON > OR

NR kağıt talep fazlası

I.C. TEKLİF EĞRİSİ MODELİNİN YARARLARI

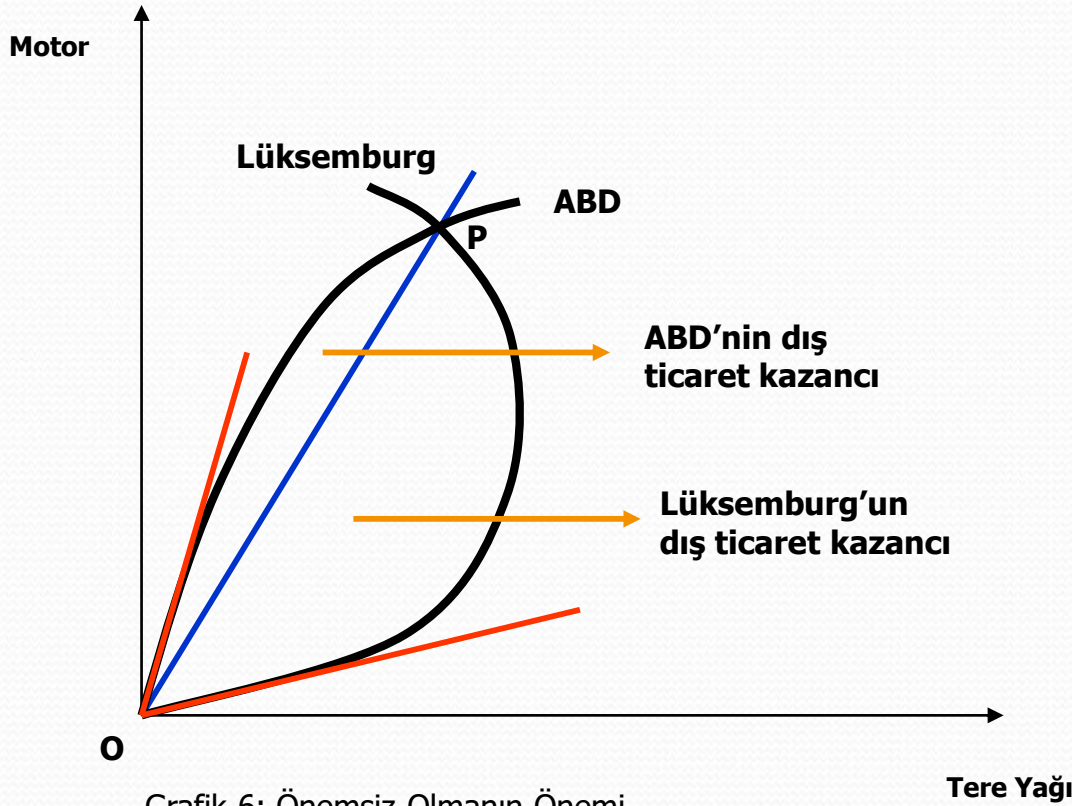
(Offer Curves)

- Arz ve talep koşullarını
- Karşılaştırmalı üstünlük yapılarını
- Ticaret dengesini sağlayan uluslararası fiyat oranlarını
- Uluslararası denge ihracat ve ithalat oranlarını
- Her ülkenin dış ticaretten sağladığı toplam kazançları gösterir

I.D. TEKLİF EĞRİLERİNDE KAYMALAR (Offer Curves)

- Teklif eğrileri bir ülkedeki arz ve talep koşullarının değişmesinden etkilenir. Bu değişim birbirine zıt iki durum oluşturur.
 - **Ticaret hadleri etkisi**
 - **Ticaret hacmi etkisi**

I.E. ÖNEMSİZ OLMANIN ÖNEMİ (Küçük Ülke Avantajı)

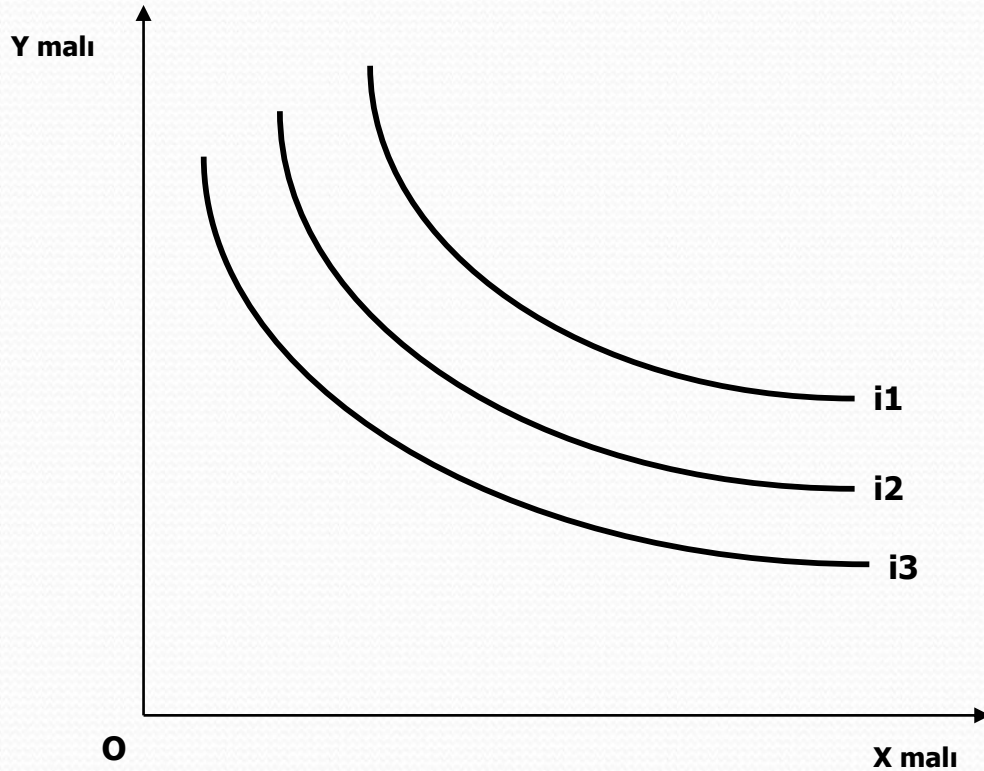


- Lüksemburg dünya ticaretinde önemsiz bir ülke olduğu için karşılıklı talebi dünya fiyatlarını etkilemez.
- Lüksemburg, malını ABD'nin yüksek fiyatından ihraç eder ve ithalatını ise ABD'nin düşük fiyatlarından yapar.

II. TOPLUMSAL KAYITSIZLIK EĞRİLERİ İLE ANALİZ

1. Tüketici Kayıtsızlık Eğrileri

(Consumer's Indifference Curves)



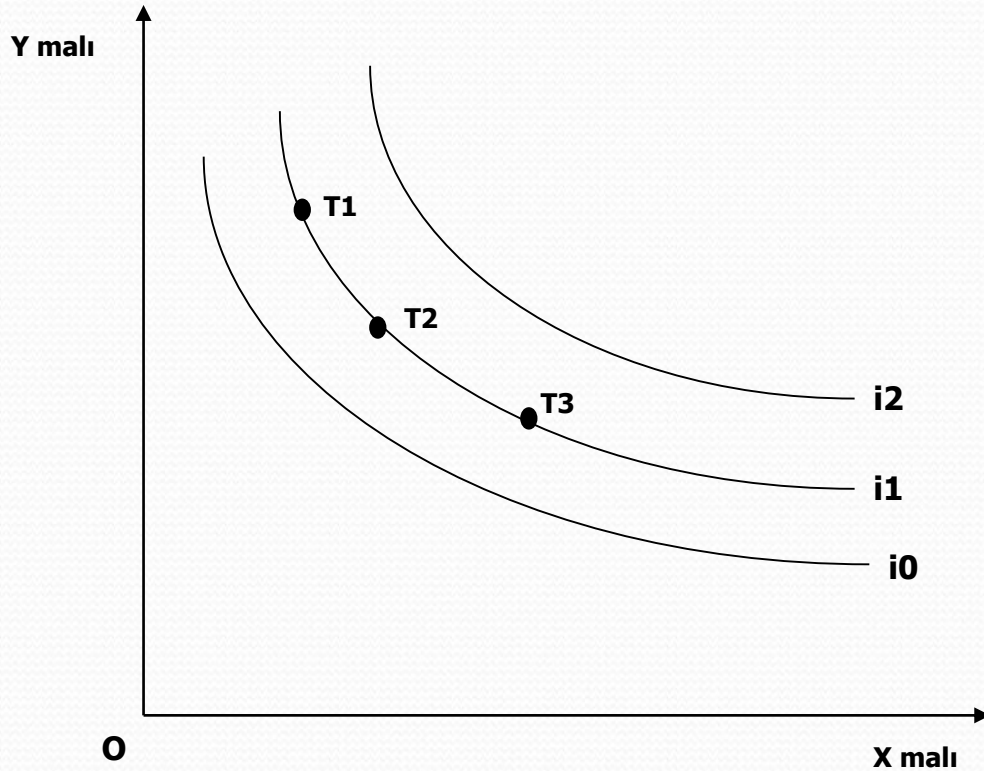
Grafik 7: Tüketici Kayıtsızlık Eğrileri

- **Tüketici kayıtsızlık eğrileri, bir tüketiciye aynı faydayı sağlayan çeşitli mal bileşimlerini gösterir.**

II. TOPLUMSAL KAYITSIZLIK EĞRİLERİ İLE ANALİZ

1. Tüketici Kayıtsızlık Eğrileri

(Consumer's Indifference Curves)



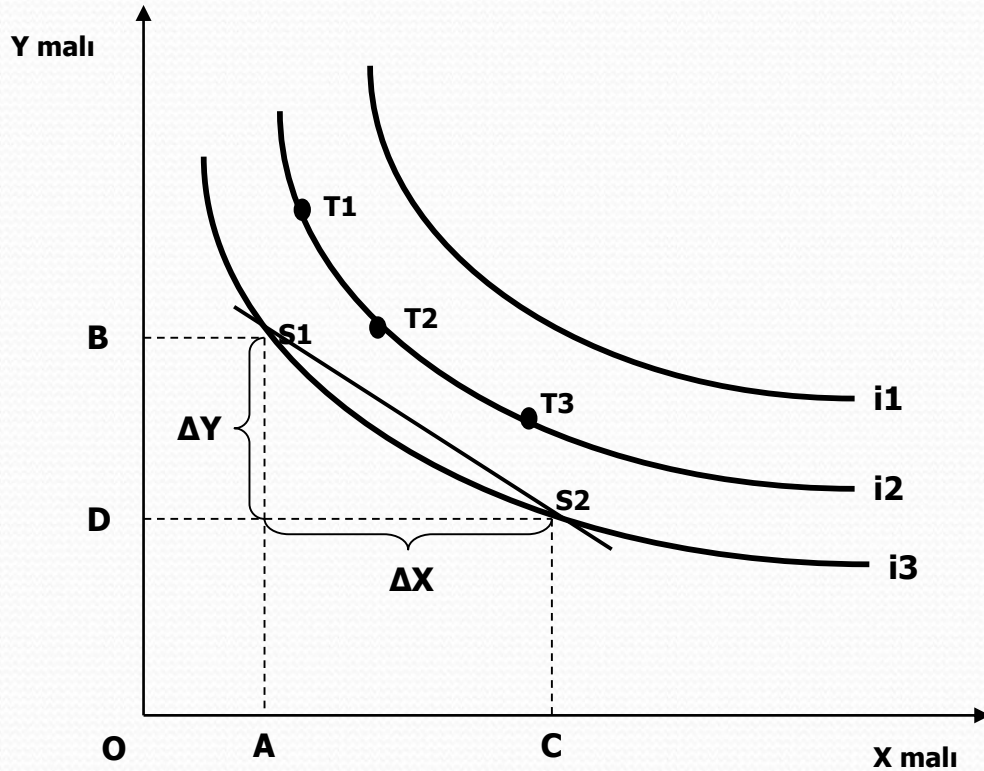
Grafik 7: Tüketici Kayıtsızlık Eğrileri

- Kayıtsızlık eğrileri orijinden uzaklaştıkça daha yüksek faydayı temsil eder.
 $i_2 > i_1 > i_0$
- Kayıtsızlık eğrisi üzerindeki bütün noktalar aynı fayda düzeyini belirtir.
 $T_1 = T_2 = T_3$
- Kayıtsızlık eğrileri birbirini kesmez.

II. TOPLUMSAL KAYITSIZLIK EĞRİLERİ İLE ANALİZ

1. Tüketici Kayıtsızlık Eğrileri

(Consumer's Indifference Curves)



Grafik 7: Tüketici Kayıtsızlık Eğrileri

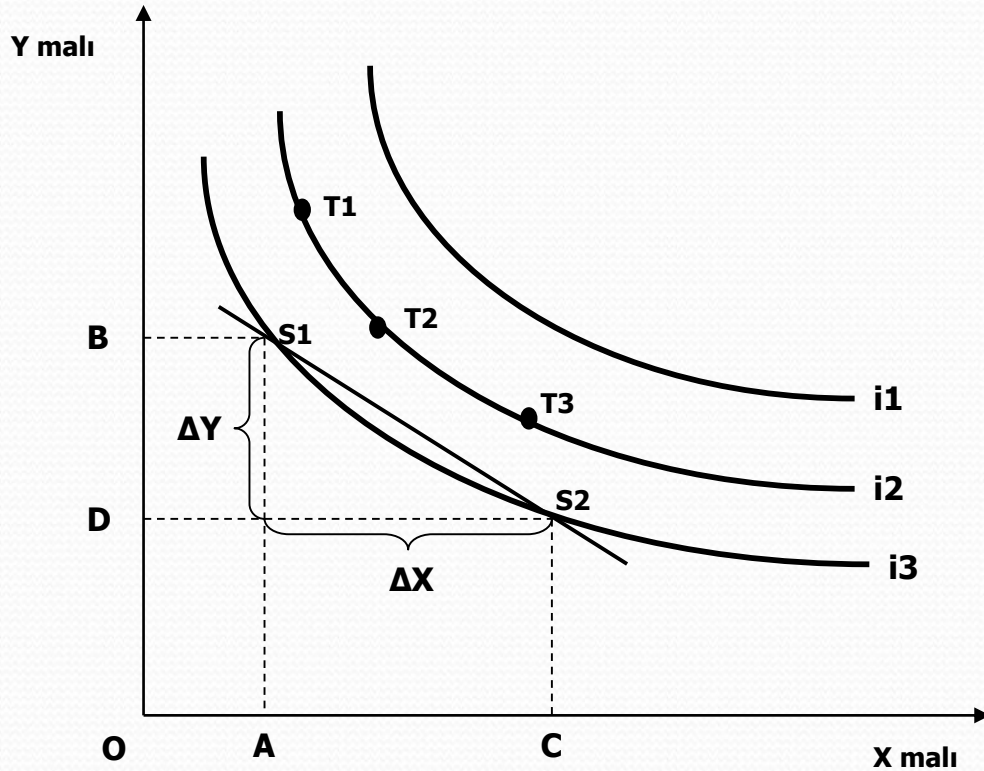
- Kayıtsızlık eğrisinin eğimi marjinal ikame oranını (marginal rate of substitution) verir.

$$MİO = \Delta Y / \Delta X$$

II. TOPLUMSAL KAYITSIZLIK EĞRİLERİ İLE ANALİZ

1. Tüketici Kayıtsızlık Eğrileri

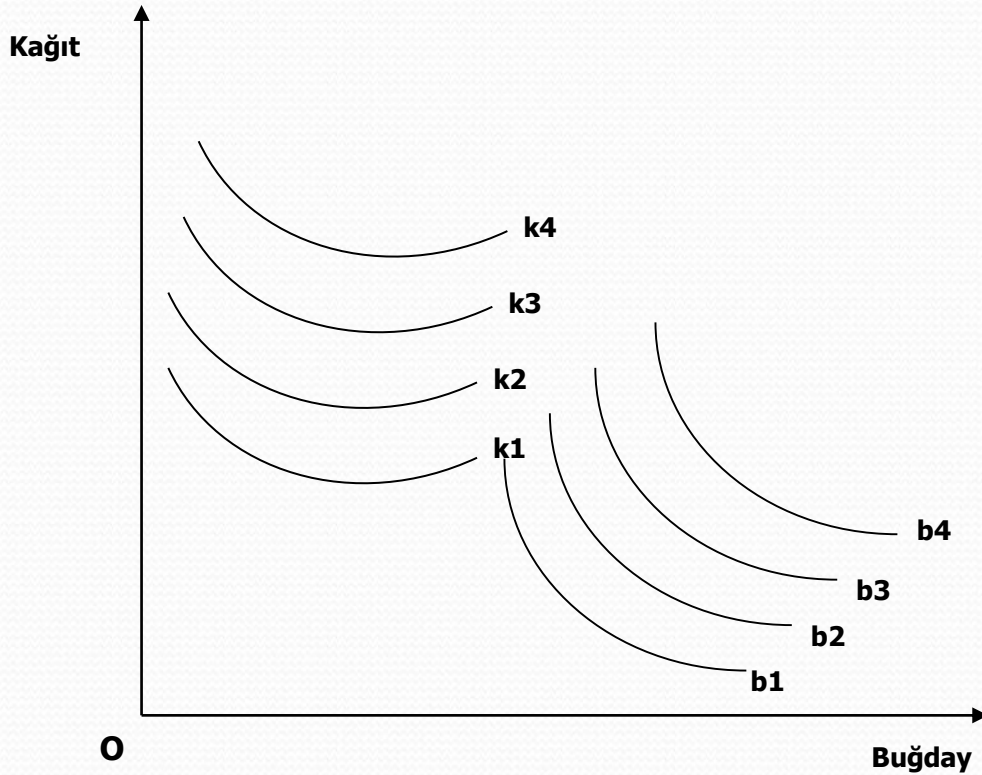
(Consumer's Indifference Curves)



Grafik 7: Tüketici Kayıtsızlık Eğrileri

- Kayıtsızlık eğrileri orijine **dış bükeydir**. Çünkü azalan marjinal fayda kuralı geçerlidir. S1 noktasından S2 noktasına hareket edildikçe **marjinal ikame oranı düşer**.

2. Toplumsal Kayıtsızlık Eğrileri



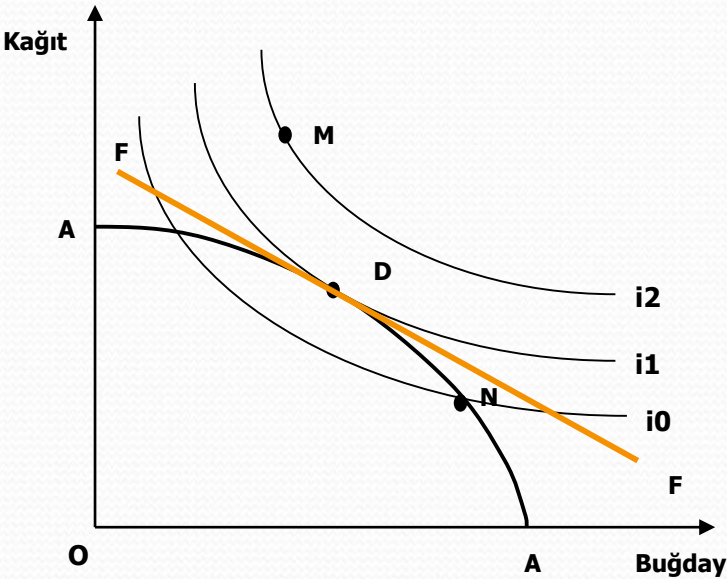
Grafik 8: Toplumsal Kayıtsızlık Eğrileri

- Toplum sal kayıtsızlık eğrilerinin (**k**) gibi kağıt eksenine yakın gösterilmesi toplumda tercihlerin kağıt yönünde olduğunu; (**b**) gibi gösterilmesi ise buğday yönünde olduğunu ifade eder.

III. EKONOMİDE GENEL DENGE

1. Kapalı Ekonomide Denge

- Bir ülkenin üretim olanakları eğrisi AA şeklindedir. (Eğimi marjinal dönüşüm oranını verir.)
- Kayıtsızlık eğrileri i_0 , i_1 , i_2 şeklindedir. (Eğimi marjinal ikame oranını verir.)
- Üretim olanakları eğrisi ile i_1 kayıtsızlık eğrisine teğet olarak çizilen FF doğrusunun eğimi iç fiyatları ifade eder.
- Denge üretim olanakları eğrisi, kayıtsızlık eğrisi ve iç fiyat oranı eğrisinin birleştiği D noktasında oluşur.



Grafik 9: Kapalı Bir Ekonomide Denge

- M noktası üretim kapasitesinin dışındadır.
- N noktası ise daha düşük bir toplumsal refahı ifade eder.

Tüketici dengesi

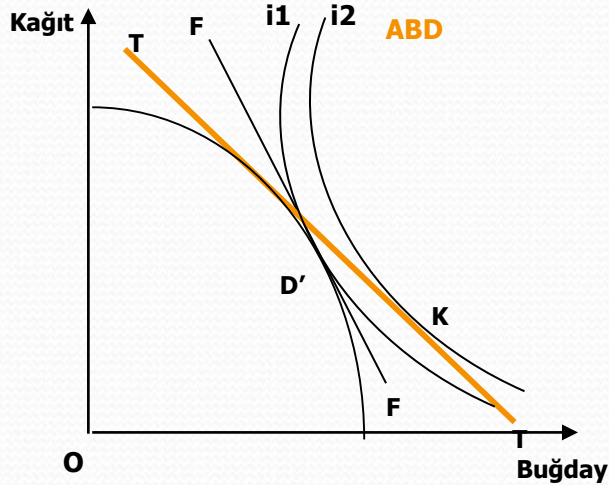
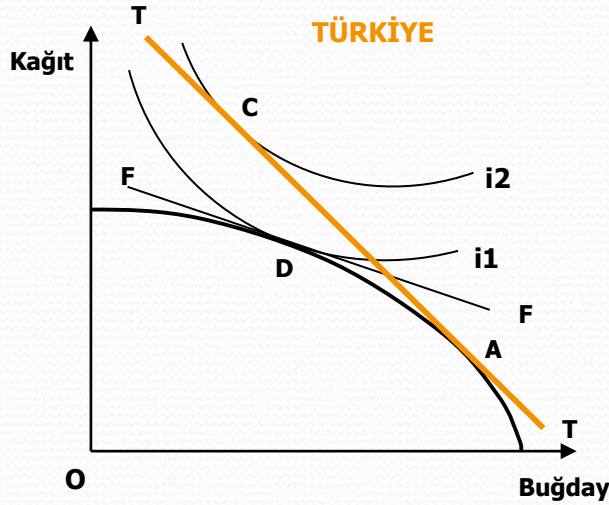
marjinal ikame oranı = iç fiyatlar

Üretici dengesi

marjinal dönüşüm oranı = iç fiyatlar

III. EKONOMİDE GENEL DENGE

2. Açık Ekonomide Denge

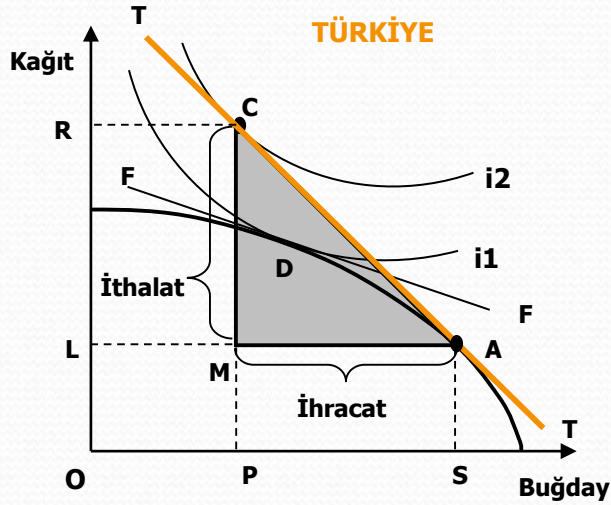


- Kapalı ekonomi varsayımı altında denge noktası Türkiye'de D, ABD'de ise D' noktasıdır.
- Türkiye'nin dönüşüm eğrisi buğday yönünde ABD'nin dönüşüm eğrisi kumaş yönünde göreceli uzundur. Çünkü buğday emek yoğun, kumaş sermaye yoğun bir maldır.
- Türkiye'nin iç fiyat oranı FF doğrusu, ABD'nin iç fiyat oranı F'F' doğrusuna göre diktir. Çünkü Türkiye'de buğday, ABD'de kumaş göreceli olarak daha ucuzdur.
- Ülkeler dış ticarete açıldığında iç fiyat oranları eşitlenir ve dünya fiyatını gösteren TT ve T'T' doğruları doğruları elde edilir ve birbirine paraleldir.

Grafik 10: Açık Ekonomilerde Denge: Benzer Tercihler

III. EKONOMİDE GENEL DENGE

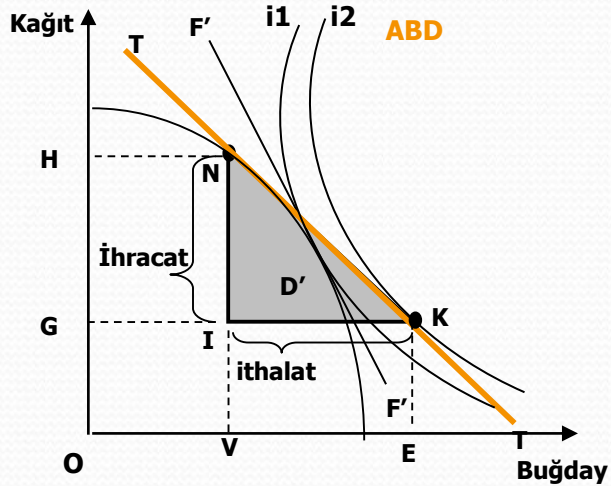
2. Açık Ekonomide Denge



- Türkiye için açık ekonomide denge
 - Tüketici Dengesi C noktasında
 - Üretici Dengesi A noktasında

Türkiye'nin dış ticaret kazancı **AMC** üçgeninin alanına eşittir.

	Buğday	Kağıt
Üretim	OS	OL
Tüketim	OP	OR
İhracat	PS	----
İthalat	----	LR



- ABD için açık ekonomide denge
 - Tüketici Dengesi K noktasında
 - Üretici Dengesi N noktasında

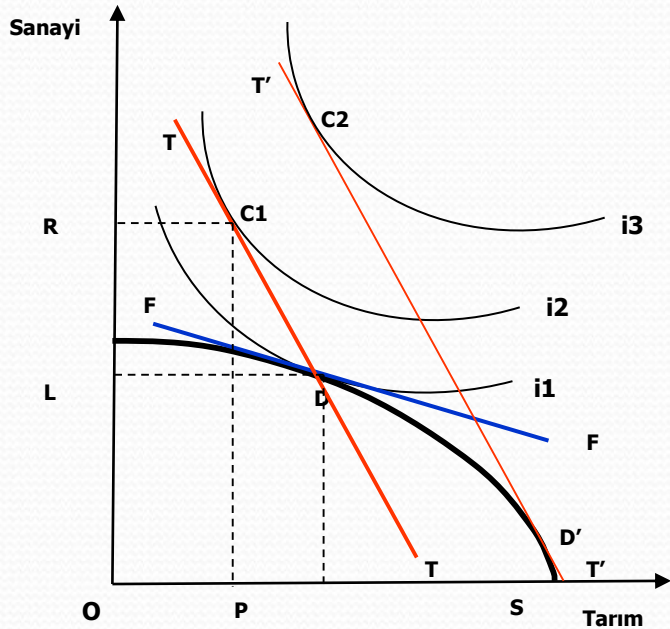
Türkiye'nin dış ticaret kazancı **KNİ** üçgeninin alanına eşittir.

	Buğday	Kağıt
Üretim	OV	OH
Tüketim	OE	OG
İhracat	----	GH
İthalat	VE	----

Grafik 10: Açık Ekonomilerde Denge: Benzer Tercihler

III. EKONOMİDE GENEL DENGE

1. Dış Ticaret Kazançları



Grafik 11: Tüketim ve Üretim Kazançları

- Dış Ticaret Kazançları ikiye ayrılır :
 - 1) Tüketim Kazançları i1'den i2'ye
 - 2) Üretim Kazançları i2'den i3'e
- Kapalı ekonomide denge D noktası iken bir ülke **üretimde uzmanlaşma olmadan** TT dünya fiyatından dış ticaret yaparsa, L'L kadar tarım ürünü ihraç eder ve KK' kadar sanayi ürünü ithal eder. **i2 gibi daha yüksek bir refah düzeyine ulaşır.** (Tüketim Kazancı)

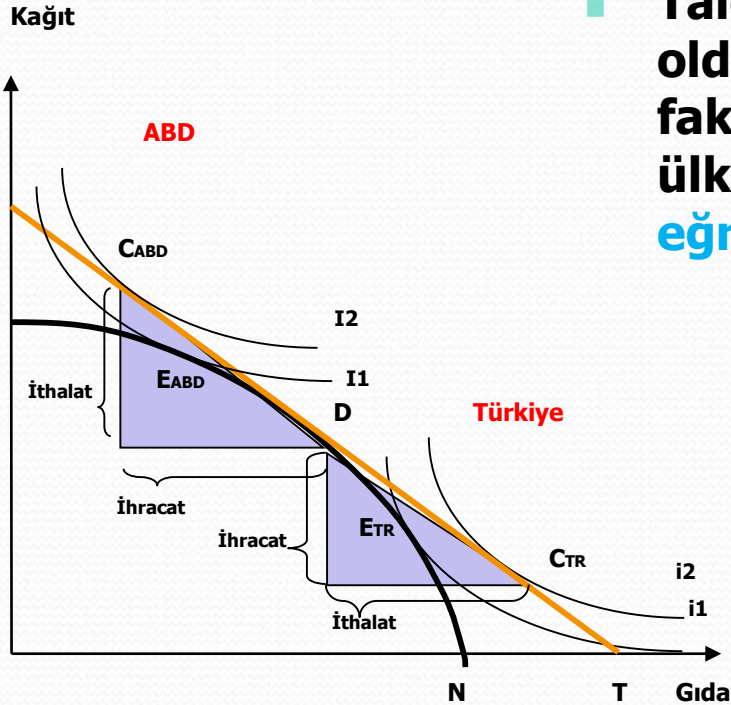
- **Üretimde uzmanlaşmaya gidildiğinde ise üretici dengesi D' noktasına, tüketicisi dengesi ise C2 gibi en yüksek düzeye ulaşır.**

IV. TALEP FARKLILIKLARINA BAĞLI DIŞ TİCARET

- Talep koşullarının farklı, arz koşullarının aynı olduğu bu durumda, üretim teknolojileri ve faktör donatımları ve üretim maliyetleri iki ülkede eşittir. Bu nedenle **üretim olanakları eğrisi tek şekilde gösterilmiştir.**

- **Türkiye’de gıda, ABD’de kağıt talebi fazladır.** Bu durum ülkelerin kayıtsızlık eğrilerinin yoğun olarak ihtiyaç duydukları mala daha yakın çizilmesi ile gösterilmiştir.

- **Kapalı ekonomide denge noktaları Türkiye’de E_{TR} , ABD’de ise E_{ABD} şeklindedir.**



Grafik 12: Talep Farklılıklarına Bağlı Dış Ticaret

